

## Lietaus vandens nuvedimo sistemos montavimo instrukcija

### (apvali ir kvadratinė lietaus nutekėjimo sistema)

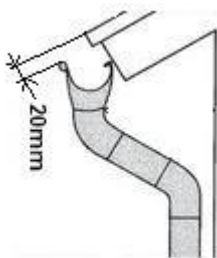
Lietaus nutekėjimo sistemos pagalba vanduo yra surenkamas ir nukreipiamas nuo stogo žemyn. Pagrindinės lietaus vandens nutekėjimo sistemos dalys - horizontalūs šlaito kraštui latakai ir nuo jų vandenį žemę nukreipiantys lietvamzdžiai. Latakų ir lietvamzdžių išmatavimus bei nuolajų skaičių pirmiausiai nulemia nuo stogo surenkamo vandens kiekis ir pačio stogo figūra. Latakus ir lietvamzdžius reikia išdėstyti taip, kad nutekančio vandens apkrova tolygiai pasiskirstytų visos lietaus nutekėjimo sistemos atžvilgiu. Lietvamzdžiai dažniausiai yra išdėstomi namo kampuose.

### GAMINIŲ TRANSPORTAVIMAS, PAKROVIMAS IR IŠKROVIMAS

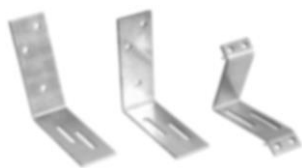
Lietaus vandens nutekėjimo sistema pervežama ant lygaus paviršiaus atsižvelgiant į latakų ilgį. Rekomenduojama užsakinėti tokio ilgio, kokį patogų transportuoti bei montuoti. Norint išvengti plieno padengimo defektų - negalima detalių tempti, jas reikėtų kelti po vieną. Jei pažeidimų išvengti nepavyksta - naudokite aerosolinius dažus arba dažus pataisymui jiems pašalinti. Gamyklinis įpakavimas saugo gaminius realizacijos ir transportavimo laikotarpiu. Cinkuotos lietaus vandens nutekėjimo sistemos negalima sandėliuoti pakuotėje ilgą laiką tarpą.

### MONTUOJANT LIETAUS NUTEKĖJIMO SISTEMĄ DRAUDŽIAMA NAUDOTI ABRAZYVINIUS PJOVIMO DISKELIUS.

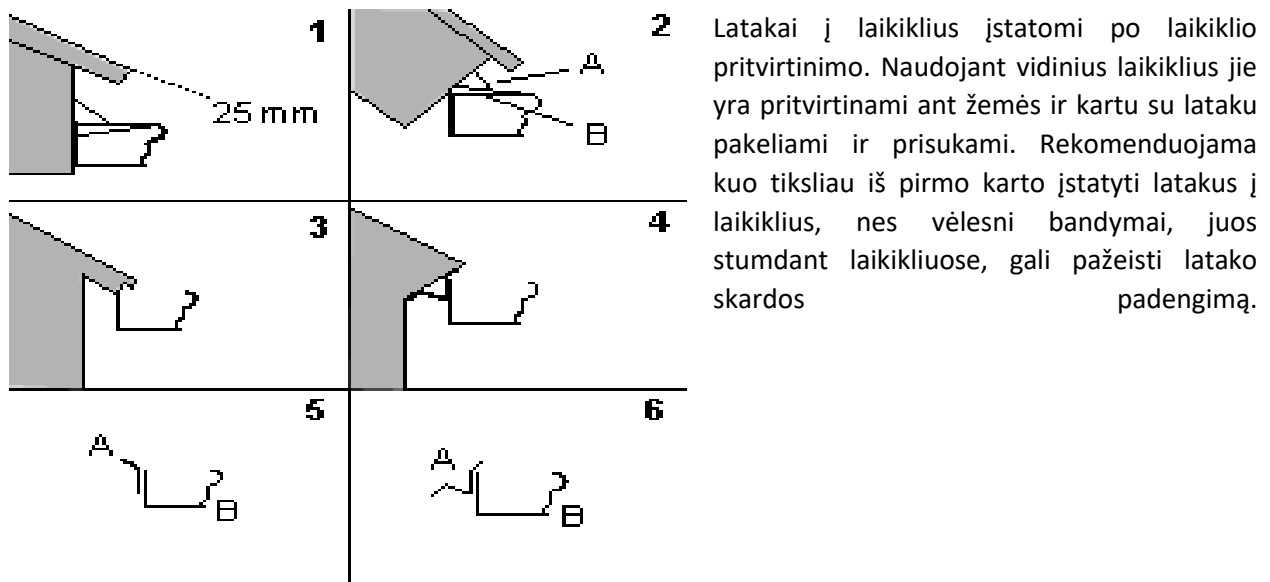
### MONTAVIMAS



Latakų laikiklių montavimas. Latakų laikiklius rekomenduojama tvirtinti kas 600 mm. Juos montuojant patartina formuoti 2- 5 mm nuolydį vienam metrui. Tuo pačiu reikėtų atsižvelgti į latakų estetinį vaizdą namo atžvilgiu, nes per didelis latakų nuolydis atrodys negražiai. Išėjus tokiu atveju galėtų būti papildomas vandens nubėgimas tam latakui. Latakų laikiklio pasirinkimas priklauso nuo šlaito krašto formos. Tvirtinant latakus patartina stebėti, kad stogo dangos prailgėjimas nesikirstų su latakų išoriniu kraštu, o būtų apie 20 mm žemiau, tai yra reikalinga tam, kad latakas netrukdytų ant stogo susikaupusio sniego slinkimui.

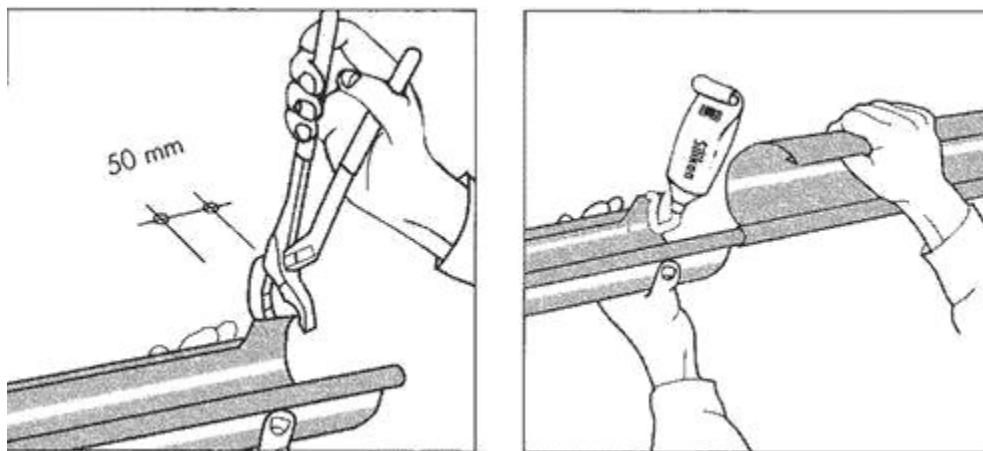


Laikiklio pagalbinė detalė yra tvirtinama prieš stogo dangą, ant gegnės. Pagalbinėse detalėse esantys išilginiai plyšiai, tvirtinant lietvamzdžius, palengvins nuolydžio formavimą ir reguliavimą. Pagalbinė detalė ir išorinis laikiklis tarpusavyje susukami varžtu ir veržle.



**Latakų sujungimas.** Apvalių bei kvadratinių latakų jungimas atliekamas perdengiant latakus 50 mm. Lengviausia tai padaryti įkerpant ir ištiesinant vidinį latakų kraštą. Perdengimo vieta ištepama silikonu skirtu lauko darbams ir fiksuojama kniedėmis. Patartina jungties vietą apskaičiuoti taip, kad ją uždengtų ir prilaikytų išorinis laikiklis. Latakų sistemos kampinės detalės jungiamos tokiu principu.

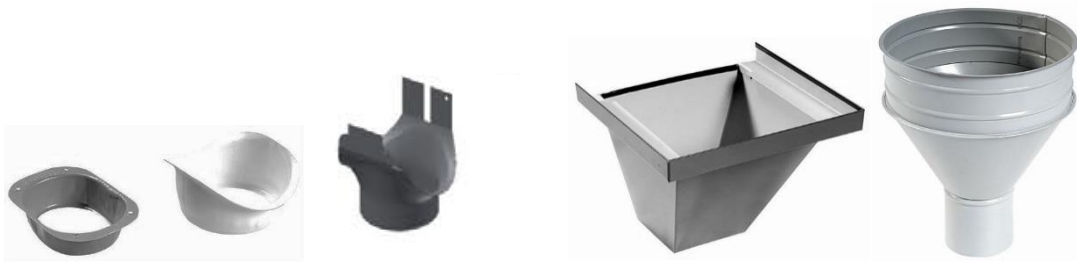
Apvalioje sistemoje lataką su latakų tarpsavyje galima jungti ir kitu būdu, naudojant latakų jungtis (su gumine tarpine).



**Latakų galai.** Latakas uždaromas baigiamąją detale – „latakų galas“. Latakų galai būna kairiniai ir dešiniai. Norint užtikrinti jų hermetiškumą - naudojamas silikonas, o fiksicijai kniedės.

Galinė detalė uždedama tada kai latakai jau sumontuoti.

**Jungtis latako su lietvamzdžiu.** Jungiamoji detalė naudojama norint sujungti lataką su lietvamzdžiu. Jums reikalingoje vietoje, keturiomis kniedėmis, jeigu naudojate mažą jungtį latako su lietvamzdžiu. Jei naudojate didelę jungtį latako su lietvamzdžiu, tokiu atveju ji užlenkiama už latako kraštų. Paskui įpjaunamas latakas ir įpjovos kraštai nulenkiama žemyn. Ypatingai didelę nutekančio vandens apkrovą turinčiose vietose rekomenduojama naudoti ne jungtis, o įlajas.



Kvadratinė

Apvali maža

Apvali didelė

Kvadratinis piltuvas

Apvalus piltuvas

## Įlaja

Alkūnių ir lietvamzdžių montavimas. Stačiakampės lietaus nutekėjimo sistemos alkūnių komplektas susideda iš dviejų, skirtingo ilgio alkūnių. Apvalios sistemos komplektacijoje naudojama trečia - išbėgimo alkūnė. Alkūnių tvirtinimas prasideda nuo viršutinės alkūnės montavimo prie latako jungties su lietvamzdžiu. Stebėkite, kad siauresnė vamzdžio dalis visada jungiasi su apatine, platesnį galą, turinčią detalės dalimi. Apatinės alkūnės ilgesnioji dalis yra pritaikyta iki 700 mm pločio pakalimui, esant poreikiui ji trumpinama montavimo metu. Jeigu sutrumpinus detalę, reikia ją sujungti su platesnio diametro detale, reikia naudoti puikiai tam tinkantį lietvamzdžio susiaurinio įrankį Freund.



Esant stačiakampei lietaus nutekėjimo sistemai, lietvamzdis 2500 mm yra kartu su išbėgimo alkūne. Apvalioje sistemoje išbėgimo alkūnė komplektuojama atskirai. Lietvamzdžiai ir alkūnės tarpusavyje jungiami kniedėmis.



**Lietvamzdžio tvirtinimas.** Laikikliai lietvamzdžiams tvirtinami kas 1000 mm. Latako laikiklis susideda iš prie sienos sukamo laikiklio ir aplink vamzdį apjuosiamos, tos pačios spalvos skardinės juostelės. Laikiklis tvirtinamas 8 mm skersmens tvirtinimo elementu (komplekte nenumatoma) prisukant prie sienos, kitas veiksmas - vamzdis pastatomas į reikiamą vietą ir įtvirtinamas apjuosiant skardine juoste. Replėmis juostelė įtempinama. Lietvamzdžio siūlė turėtų būti nusukta į sieną.

**Lietaus nutekėjimo sistemos naudojimas ir priežiūra.**

Priklausomai nuo, aplink Jūsų namą esančių medžių kiekio, reikia valyti latakus nuo ten susikaupusių šiukšlių. Kampus, jungčių vietas, rekomenduojama tikrinti ir išvalyti bent vieną kartą metuose. Tam siūlome įsigyti latakų valymo komplektą Freund, kuris lengvai ir greitai padės išvalyti lataką nuo susikaupusių jame lapų bei kitų šiukšlių.

Susitepusias vietas galima plauti minkštu skudurėliu ir vandeniu. Atrastus paviršiaus defektus nedelsiant taisykite remontiniais aerozoliniais dažais, kuriuos visada galite įsigyti pas mus.

